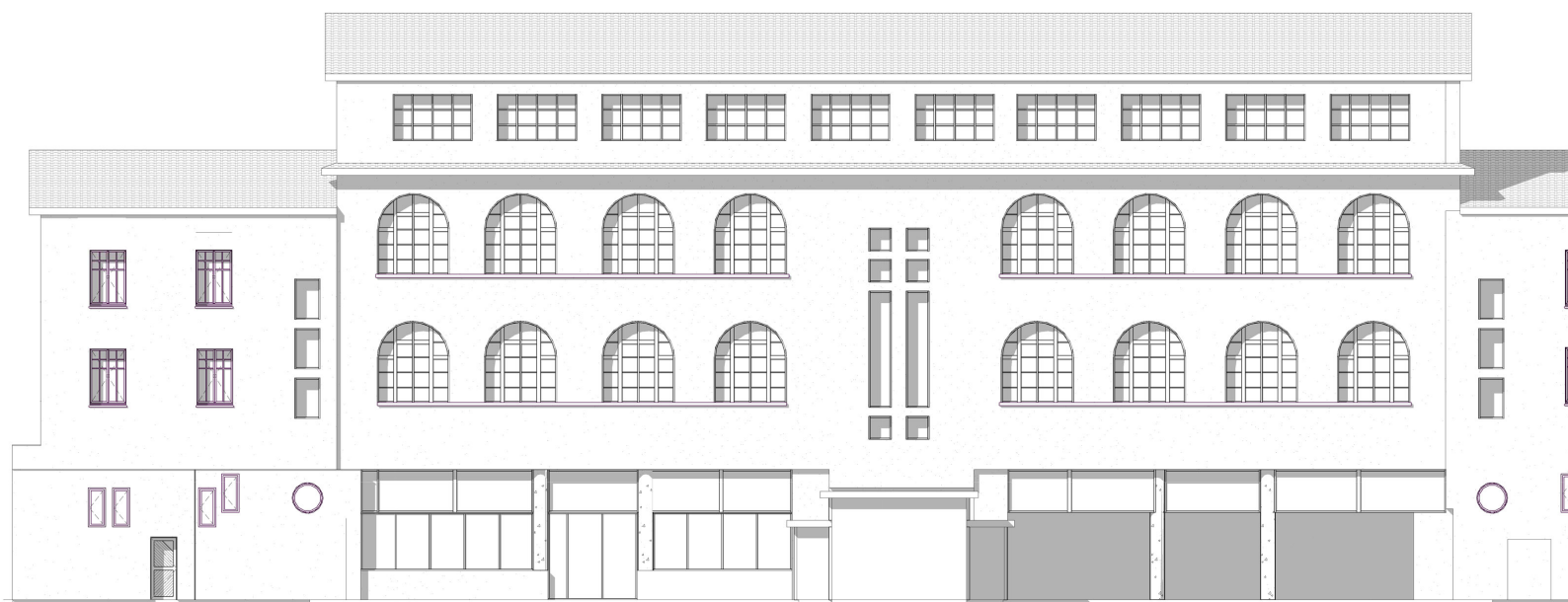


# Dossier de presse

du jeudi 5 novembre 2015

## Inauguration du Collège Henri-Gamala



# LA RÉUSSITE POUR TOUS EN LOZÈRE

LE CONSEIL DÉPARTEMENTAL DE LA LOZÈRE ET L'ACADÉMIE DE MONTPELLIER, DANS LE CADRE DE LEURS COMPÉTENCES RESPECTIVES, CONJUGENT LEURS EFFORTS POUR FACILITER L'ÉGALITÉ DES CHANCES ET LA RÉUSSITE DE TOUS LES ÉLÈVES.

Sophie PANTEL Présidente du Département de la Lozère et Armande LE PELLECC MULLER, Recteur de l'Académie de Montpellier, Chancelier des universités inaugurent ce jour le Collège Henri-Gamala.

En présence de :

- Hervé Malherbe, préfet
- Alain Bertrand, sénateur
- Pierre Morel-à-l'Huissier, député
- Guylène Pantel, vice-présidente du Conseil départemental en charge de l'Enseignement et de la Jeunesse
- Michèle Manoa et Robert Aigoïn, conseillers départementaux du Collet-de-Dèze
- Jean-Michel Lacombe, maire du Collet-de-Dèze
- Xavier Favreau, principal du Collège

**Cette inauguration est un moment fort et émouvant, c'est un hommage à l'éducation, au savoir, à la connaissance auxquels ces murs sont dédiés.**

La formation de notre jeunesse exige la mobilisation de tous : collectivités territoriales, enseignants, personnels intervenant

dans la vie de l'établissement et son fonctionnement, élèves, parents, et bien entendu l'État qui définit une ambition pour l'école de la République laïque, gratuite et obligatoire.

## Déroulé de l'après-midi

A partir de 16h30 :

- Coupé de ruban
- Discours des personnalités
- Dévoilement de la plaque
- Remise de tablettes aux deux délégués de la classe de 5ème
- Visite des locaux et signature des conventions pour les parents d'élèves
- Verre de l'amitié.

## Henri Gamala, un enseignant rigoureux et moderne

Henri Gamala... son nom a été donné à l'ancien groupe scolaire (mairie, trésorerie, actuels) en 1947 et confirmé par le Département en 1956 pour le collège.

Né le 12 septembre 1907 à Villasavary (Aude), Henri Gamala est le fils de deux instituteurs. Sa mère est décédée de tuberculose quand l'enfant était encore au berceau et son père mourut d'une grave maladie contractée à la guerre de 14/18.

Chétif, d'aspect maladif, bossu, Henri était atteint dès son jeune âge d'une affection pulmonaire qui nécessitait des soins attentifs, permanents et un climat favorable, ce qui explique qu'il n'ait pas accepté certaines propositions de promotion et de mutation, notamment en Haute Lozère. C'est ainsi qu'en 1932, il s'excuse auprès de l'inspecteur d'Académie pour son refus, pour raison de santé, d'une proposition d'avancement.

Il a été élevé par sa grand-mère, Marie Gamala, puis au décès de cette dernière par sa tante.

Henri a obtenu sa première nomination comme instituteur adjoint au cours complémentaire à Florac en 1927. Nommé aux Bondons pour quatre ans, il est ensuite détaché au Collet-de-Dèze. Nommé à Fraissinet de Lozère (le Viala) en 1930, il est détaché au Cours complémentaire du Collet-de-Dèze. En 1934, il est nommé directeur du Cours Complémentaire.

D'une très grande culture, il s'est particulièrement distingué par un enseignement rigoureux, moderne, qui témoignait, selon ses supérieurs, d'exceptionnelles qualités pédagogiques et humaines. Henri Gamala est décédé à Montpellier le 27 février 1947, à 39 ans.

> Des éléments recueillis dans l'ouvrage de Philippe Hugon

# Ce collège sera désormais une référence

## - 15 MOIS DE TRAVAUX

Après 15 mois de travaux, le collège Henri-Gamala a ouvert ses portes le 1er septembre métamorphosé. Le collège est composé de deux grands ensembles : l'exter-nat et l'internat distants d'une cinquantaine de mètres.

Signe d'une belle confiance dans l'avenir, le Conseil départemental y a investi **5,6 millions d'euros**

(inférieur au coût initialement prévu ) pour un établisse-ment entièrement rénové et mis aux normes d'accessibilité handicapés pour les deux bâtiments, plus agréable et plus attractif.

Une journée Portes Ouvertes pour la population est pré-vue le 10 novembre 2016 en soirée puis le 26 mars 2017 au moment des inscriptions.

Ce chantier, mené tambour battant, doit sa réussite à un formidable travail d'équipe, des services du Département, élus, parents, élèves, enseignants, entreprises, artisans, etc.



*Le préau couvert*

## Une quarantaine d'entreprises mobilisées

**ARCHITECTE :** BONNET & TEISSIER

### RÉNOVATION DE L'INTERNAT

APAVE, SARL ENTREPRISE SEMPERE & Fils, SARL BUGEAUD, SARL Société Gardoise de Peinture

### RESTAURATION DU COLLÈGE

P3G, INDDIGO, SIGMA ACOUSTIQUE, ECOBATIMENT, IB2M, APAVE, COSTA Ravalement, SOPRIBAT, SARL DELON, CVC PLOMBERIE, AB TRAVAUX SERVICES, BATIR48, LOZERE CHARPENTE, CANAC MENUISERIE, LOZERE ISOLATION, ATELIER DESIGN BOIS ET DERIVES, ATELIER LILLIU, Groupe-ment ROLLIER / S AU REV, S.N.E.B, MENDE PEINTURE, THERMATIC SA, RODIER Jean-Fabrice, OTIS, LOXAM MODULE

### MOBILIER ET MATERIEL SPECIFIQUE

SNECC, STELLA, LAFA COLLECTIVITES, 4M SPORT, BONNET HYGIENE, TPCR, AB Déménagement, AGS Nettoyage, BOUSQUET, SLMI.

- Maîtrise d'ouvrage : SBC
- Traçage terrains et procédure marchés : Département 48
- Petites interventions EMOP et UT de Florac
- Préventionniste : SDIS



La cour



La salle de sciences

## Premier collège 2.0

Les 80 élèves du collège bénéficient désormais d'un équipement performant.

Finis la craie blanche et le tableau noir. Le Collet-de-Dèze fait partie des 192 collèges pré-figurateurs (c'est le seul de Lozère) du plan gouvernemental pour le numérique à l'école. Le câblage a été refait à neuf. Les équipements réseaux sont des équipements supportant un débit de 100 Mbits à 1 Gbits par prise réseau.

A partir du 5 novembre, tous les élèves de 5ème (18 au total) seront équipés de tablettes et les salles, connectées en wifi, de tableaux interactifs.

«Nous avons fait le choix d'équiper les établissements avec des tablettes fabriquées en France», précise Sophie Pantel, la Présidente du Département. «Pour la nouvelle majorité départementale, l'éducation doit être au cœur de nos priorités conformément à l'esprit républicain». L'établissement utilise les ressources académiques liées à l'ENT.

Collège expérimentateur de la classe sans notes en 6ème à la rentrée 2014 (expérimentation validée par la CARDIE étendue en 5ème à la rentrée 2015), il utilise (enseignants, élèves et parents) l'outil SACoche (intégré à l'ENT) pour évaluer par compétences. L'expérimentation «classe sans notes» est inscrite à l'Axe 2 de notre projet d'établissement (favoriser et accompagner le parcours des élèves). L'utilisation du cahier de texte numérique via l'ENT est indispensable au bon fonctionnement des études dirigées à l'internat.

Le collège est engagé depuis deux ans dans l'utilisation de Sconet notes et de Sconet vie scolaire. Il a, depuis décembre 2014, obtenu le L@bel numérique collège niveau 2.

Le collège dispose de son CENT (enseignant d'histoire et géographie), de sa référente numérique (enseignante de mathématique, formatrice SACoche, chargée de la gestion de l'application dans le cadre de l'expérimentation).

L'équipe pédagogique a reçu trois formations établissement depuis 2013 pour l'utilisation de l'ENT et de ses briques, pour l'utilisation du Webclasseur et pour l'utilisation spécifique de SACoche.

Les parents et les élèves ont, en début d'année, une formation pour la prise en main de l'ENT et, depuis la rentrée 2014, une formation spécifique pour la prise en main de l'outil SACoche.

Le collège dispose de son site Internet. Il a été l'un des premiers à adopter la « solution académique clé en main » depuis avril 2013. Le principal est le Webmaster de l'établissement.

Cet établissement, comme tous ceux situés en zone rurale en Lozère, a un effectif réduit : le collège compte environ 80 élèves (une division par niveau), 20 internes (un effectif parmi les plus élevés de ces dernières années).

## LE L@BEL NUMERIQUE

Le collège possède le L@bel numérique niveau 2 et développe l'utilisation du numérique pour l'ensemble de la communauté éducative grâce à l'ENT (cahier de texte, notes, absences, utilisation de SACoche, Folios, Sankoré, LRTice...) - Axes 1 et 2 du projet d'établissement.

**5 collèges sont déjà labellisés en Lozère, dont 3 avec le L@bel 3, le plus haut niveau d'engagement :**

- Collège Marcel-Pierrel de Marvejols (niveau 3)
- Collège Haut-Gévaudan de Saint-Chély-d'Apcher (niveau 3)
- Collège Odilon-Barrot de Villefort (niveau 3)
- Collège Henri-Gamala de Le Collet-de-Dèze (niveau 2)
- Collège Marthe-Dupeyron de Langogne (niveau 2)

